

Les Rencontres des ODPE

**L'Observatoire Nationale de la Protection de l'Enfance,
Le Réseau Idéal Connaissances**

I. L'actualité de l'ONPE

**Dernières publications,
recherches soutenues et projets
à venir.**

« Etude des parcours en protection de l'enfance jusqu'à l'âge de 5 ans des enfants nés en 2012 dans trois départements français », novembre 2020.

Méthode

- ✓ Ce travail s'inscrit dans le cadre du dispositif Olinpe ;
- ✓ Groupe de travail piloté par l'ONPE mis en place dès 2017 réunissant 3 départements (22, 29, 84) et la DREES ;
- ✓ 1^{ière} publication en mai 2018 qui concernait l'étude des parcours jusqu'à l'âge de 4 ans, des enfants nés en 2012 dans ces 3 départements ;
- ✓ Poursuite de ce travail avec les mêmes départements.

Objectif : Etudier les parcours jusqu'à l'âge de 5 ans des enfants nés en 2012 dans 3 départements français (CD22, 29, 84).

➡ Suivi de **923 enfants** (148 de plus que la publication précédente)

Publication sur le site de l'ONPE mise en ligne le 17/11/2020.

Réalisation d'une synthèse en cours.

Quelques résultats :

- La principale mesure à l'entrée dans le dispositif de PE reste l'intervention d'une **TISF** ;
- Le nombre d'entrées dans le dispositif est plus important chez les moins d'un an ;
- L'entrée par le **placement** (administratif ou judiciaire) concerne **16 à 20 %** des enfants ;
- Les enfants ayant bénéficié d'un **placement judiciaire** comme 1^{ière} mesure sont ceux qui sont entrés le plus **précocement** dans le dispositif.
- **3 à 5 %** de l'ensemble des enfants nés en 2012 bénéficient d'au moins une p/m en PE avant l'âge de 5 ans ;

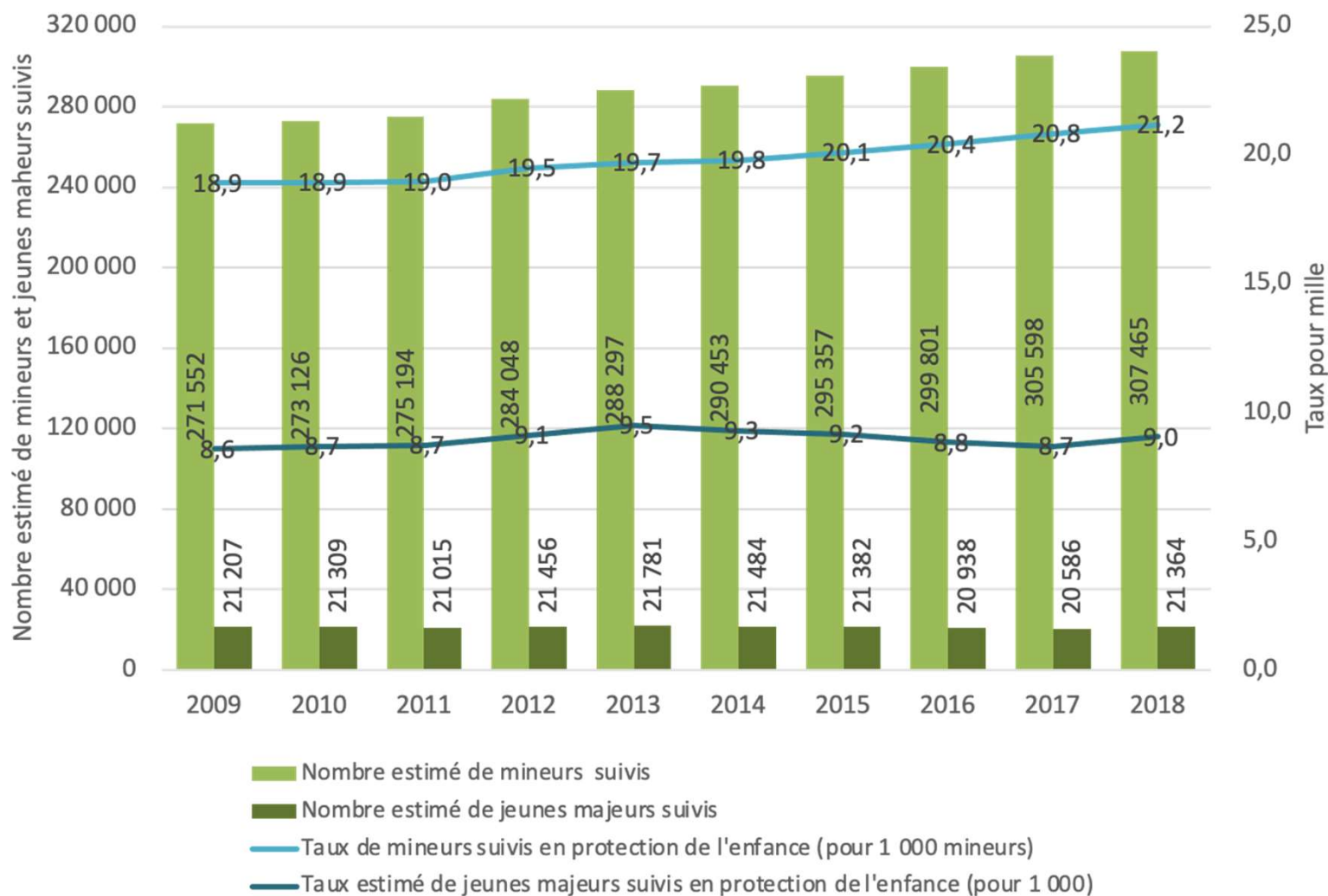
Quelques spécificités départementales :

- Dans le Finistère, l'AEMO est la principale mesure à l'entrée, chez les enfants entrés entre 4 et 5 ans, alors que dans les 2 autres départements, la TISF est la principale mesure quelque soit l'âge à l'entrée ;
- Davantage d'interruptions de suivi dans le Vaucluse : 6 enfants sur 10 ont connus un parcours avec au moins une interruption (contre 7 sur 10 dans les 2 autres départements).

« La population des enfants suivis en protection de l'enfance au 31/12/2018 : les disparités départementales », décembre 2020.

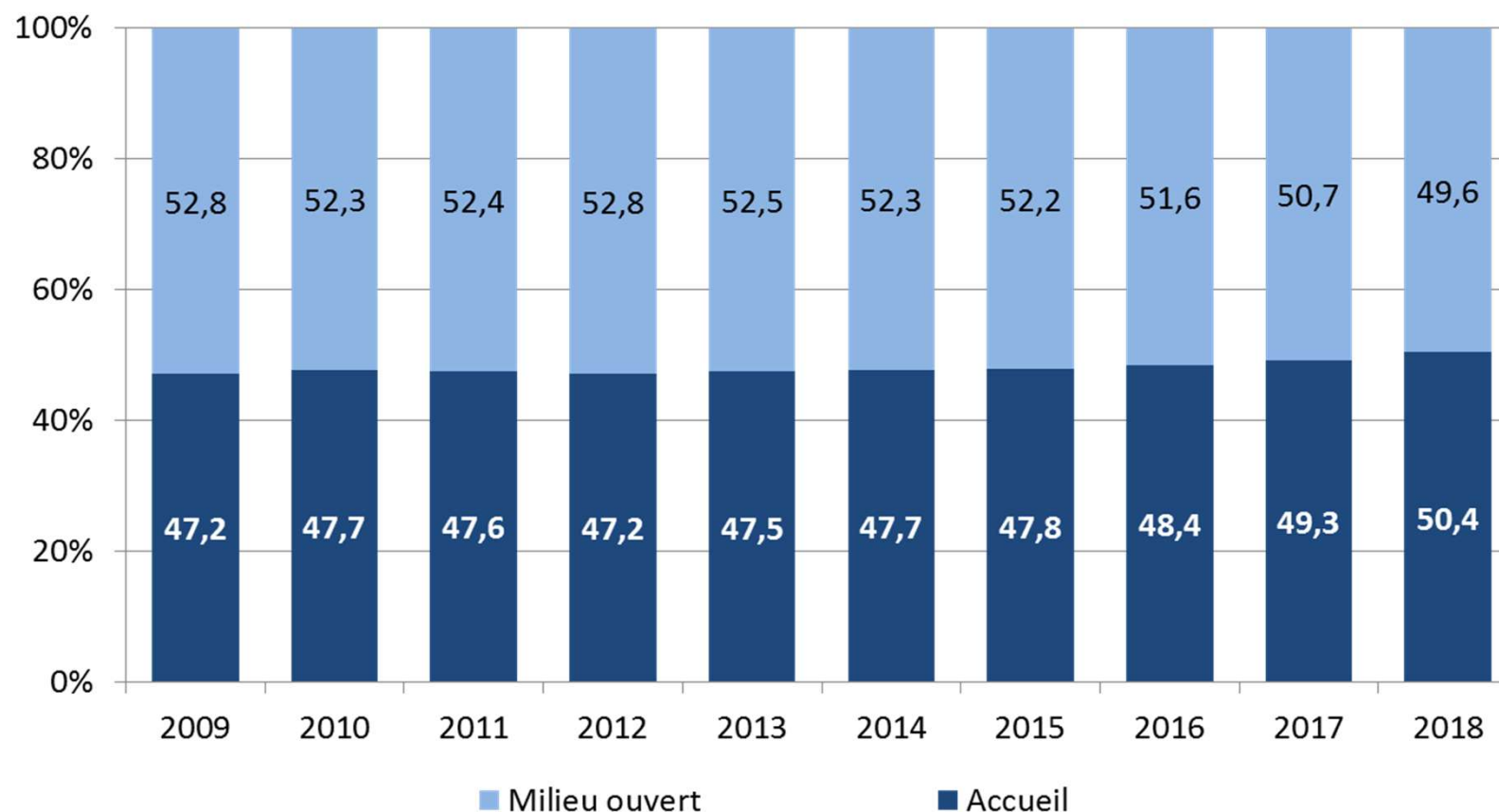
- Estimation du nombre de mineurs et jeunes majeurs pris en charge en protection de l'enfance
- À partir de plusieurs sources de données :
 - Enquête sur les bénéficiaires de l'Aide sociale à l'enfance (Drees)
 - Ministère de la justice (DPJJ)
 - Tableaux de bord des tribunaux pour enfants

Estimation au 31 décembre 2018



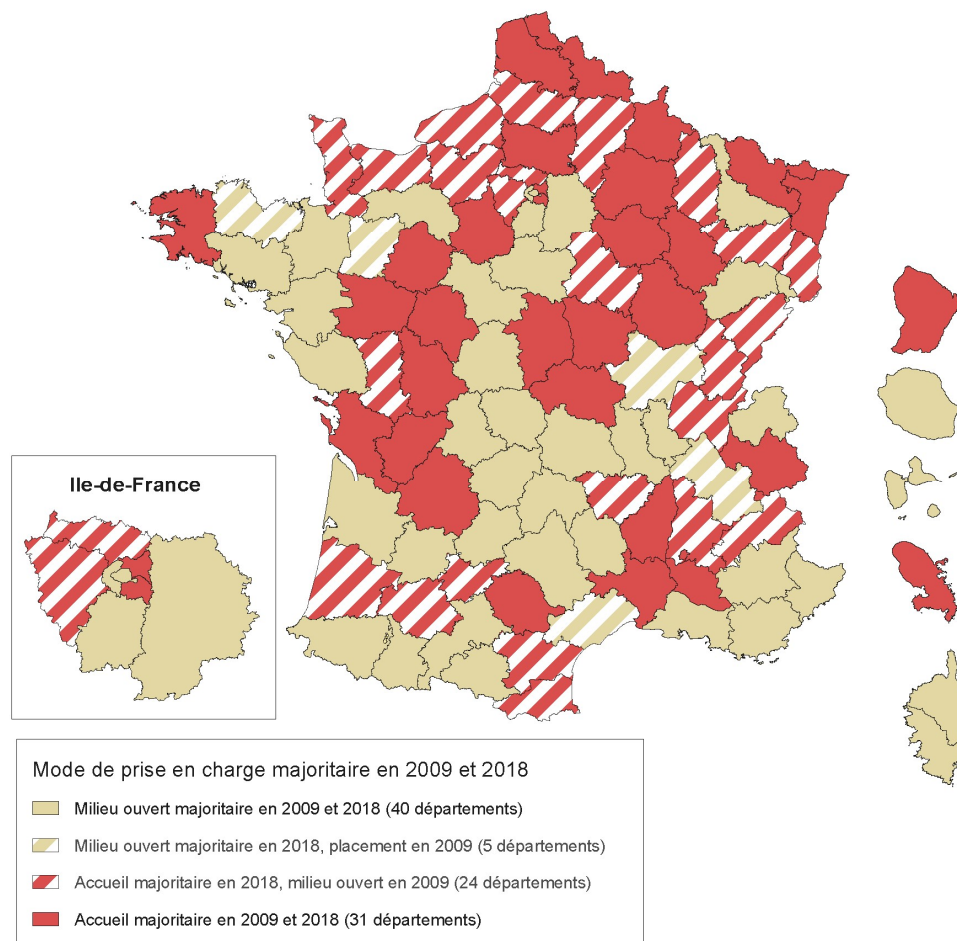
ONPE, *Estimation de la population des enfants pris en charge en protection de l'enfance au 31/12/2018*
 Sources : Drees, Insee, Ministère de la Justice

Evolution des modes de prise en charge des mineurs (1/2) ONPE



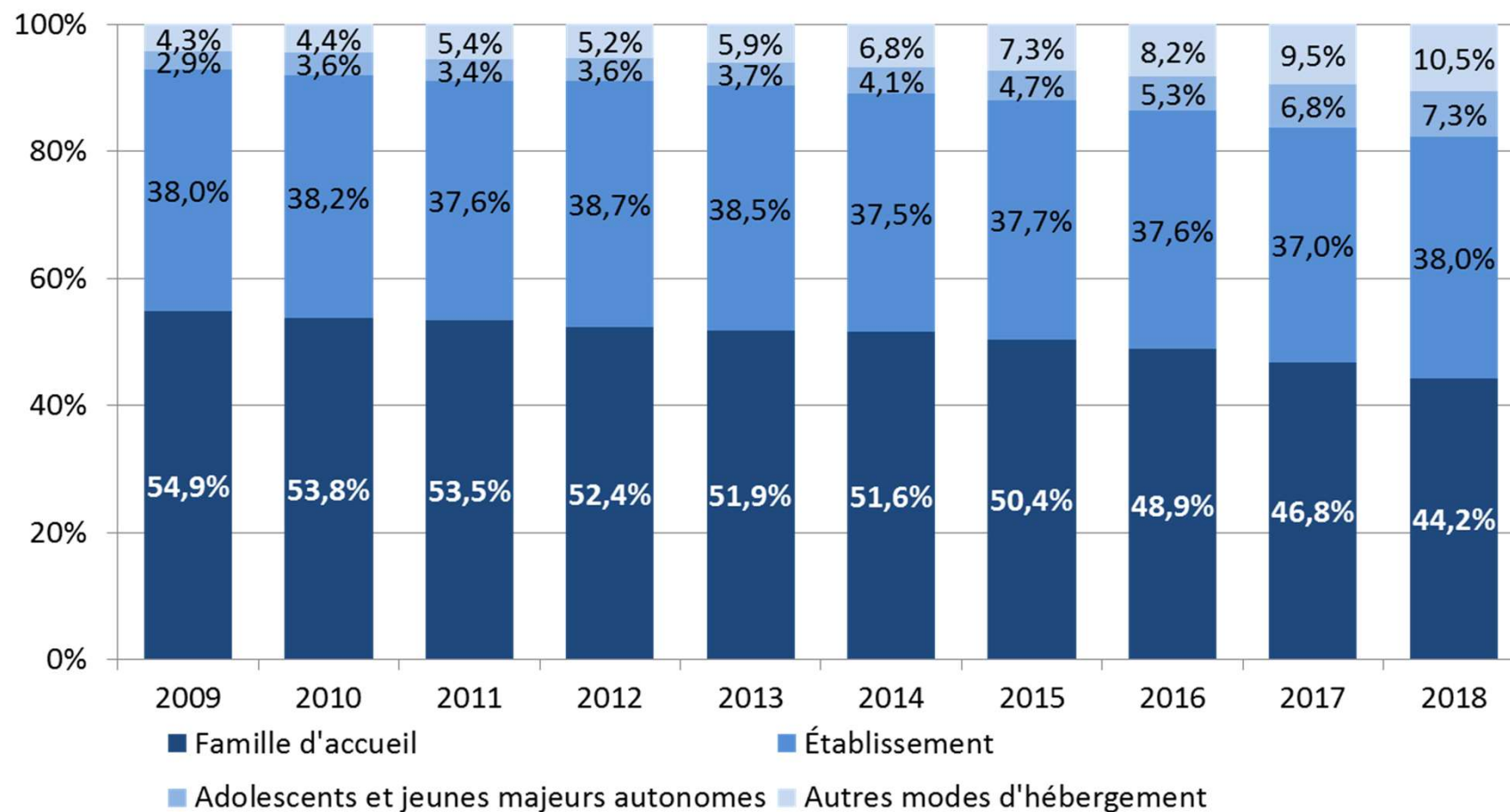
Champ : ensemble des prestations/mesures en protection de l'enfance pour les mineurs (0-17 ans), France entière, hors Mayotte.
Sources : Drees, DPJJ, ministère de la Justice, calculs ONPE.

Evolution des modes de prise en charge des mineurs (2/2) ONPE



Champ : ensemble des prestations/mesures en protection de l'enfance pour les mineurs (0-17 ans), France entière, hors Mayotte.
Sources : Drees, DPJJ, ministère de la Justice, calculs ONPE.

Une diversification des modes d'accueil (1/2)

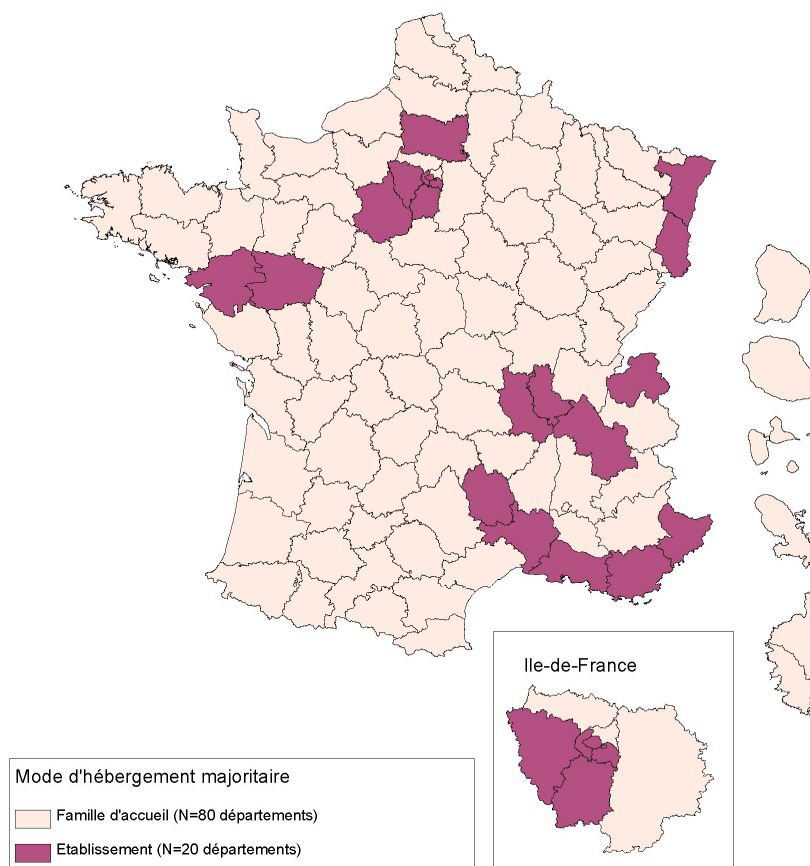


Champ : ensemble des 0-20 ans confiés à l'ASE, France entière.

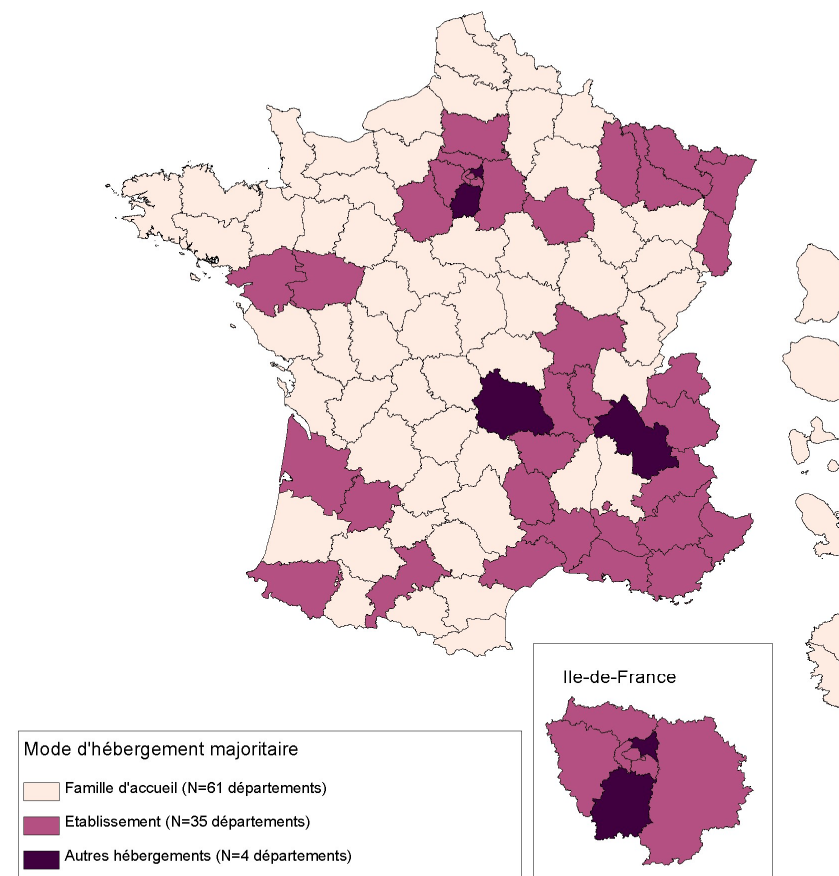
Sources : Drees, calculs ONPE.

Une diversification des modes d'accueil (2/2)

Au 31/12/2009



Au 31/12/2018



Champ : ensemble des 0-20 ans confiés à l'ASE, France entière.
Sources : Drees, calculs ONPE.

« Prostitution des mineurs et protection de l'enfance »

- **Un sujet pour la protection de l'enfance**
- **Le sujet d'un dossier thématique de l'ONPE en deux parties à paraître :**

1/ Premier trimestre 2021 : éléments de compréhension du phénomène, réponses judiciaires et premières mobilisations départementales, pratiques de sensibilisation et de repérage existantes.

2/ Dernier trimestre 2021 : expérimentations de prises en charge spécifiques, apports de dispositifs de prise en charge voisins... (sommaire en cours d'élaboration).

- Une préoccupation gouvernementale : GT installé en septembre 2020 pour préconisations en mars 2021.

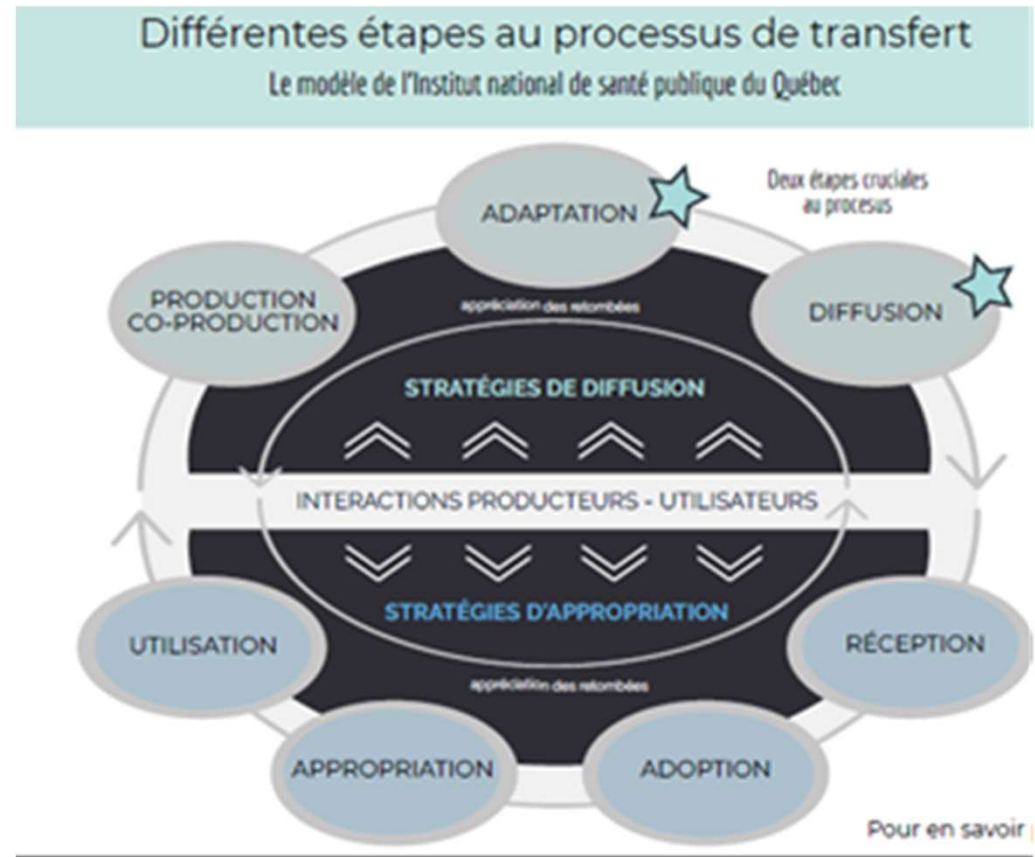
- L'objet de recherches soutenues par l'ONPE (premiers résultats fin 2021).

Les recherches soutenues par l'ONPE pour l'année 2020

- Rappel de la mission de soutien à la recherche en protection de l'enfance de l'ONPE.
- Bilan de l'Appel à projets 2020 et présentation des recherches retenues par le Conseil scientifique de l'ONPE.
- Présentation de l'Appel à projets 2021 et de la thématique retenue « La question des liens en protection de l'enfance ».

Entrer dans un processus de transfert de connaissances

- Différence entre **connaissances disponibles** et **accessibles** puis **appropriées** par les professionnels.
- Importance d'**adapter** les connaissances produites aux **contextes** des utilisateurs de connaissances





- Savoirs scientifiques

Diffusion des travaux de l'équipe ONPE	Diffusion des travaux de recherche financés par l'ONPE	Diffusion des travaux de recherche non-financés par l'ONPE en France et à l'international	Diffusion de notions clés et d'état de la question en protection de l'enfance
--	--	---	---

- Savoirs expérimentiels

Diffusion d'état des lieux de pratiques sur un thème à partir des fiches pratiques de l'ONPE	Diffusion d'un état des lieux des pratiques dans les départements à partir des groupes de travail et analyse des différents ODPE	Diffusion de synthèse d'outils d'accompagnement mobilisés dans certains rapports de l'ONPE et autres en France et à l'international
--	--	---

- Activités de diffusion et de valorisation
 - ❖ 4 pages, lettre mensuelle électronique, capsules vidéo, Twitter, LinkedIn
 - ❖ Communications dans des colloques, etc.

- Activités de réseau
 - ❖ Séminaire de recherche, conférence et colloque
 - ❖ Echange avec les ODPE; Consultation et soutien scientifique

- Formation initiale et continue
 - ❖ Ecoles de travail social et du réseau des écoles de services publics (FI)
 - ❖ Présentation à des journées de formation pour les professionnels (FC)

- Co-production de connaissances et d'outils avec le terrain
 - ❖ Comité de pilotage de projets réunissant différents partenaires , etc.

II. L'actualité nationale en protection de l'enfance :

Le projet de réforme de la gouvernance.

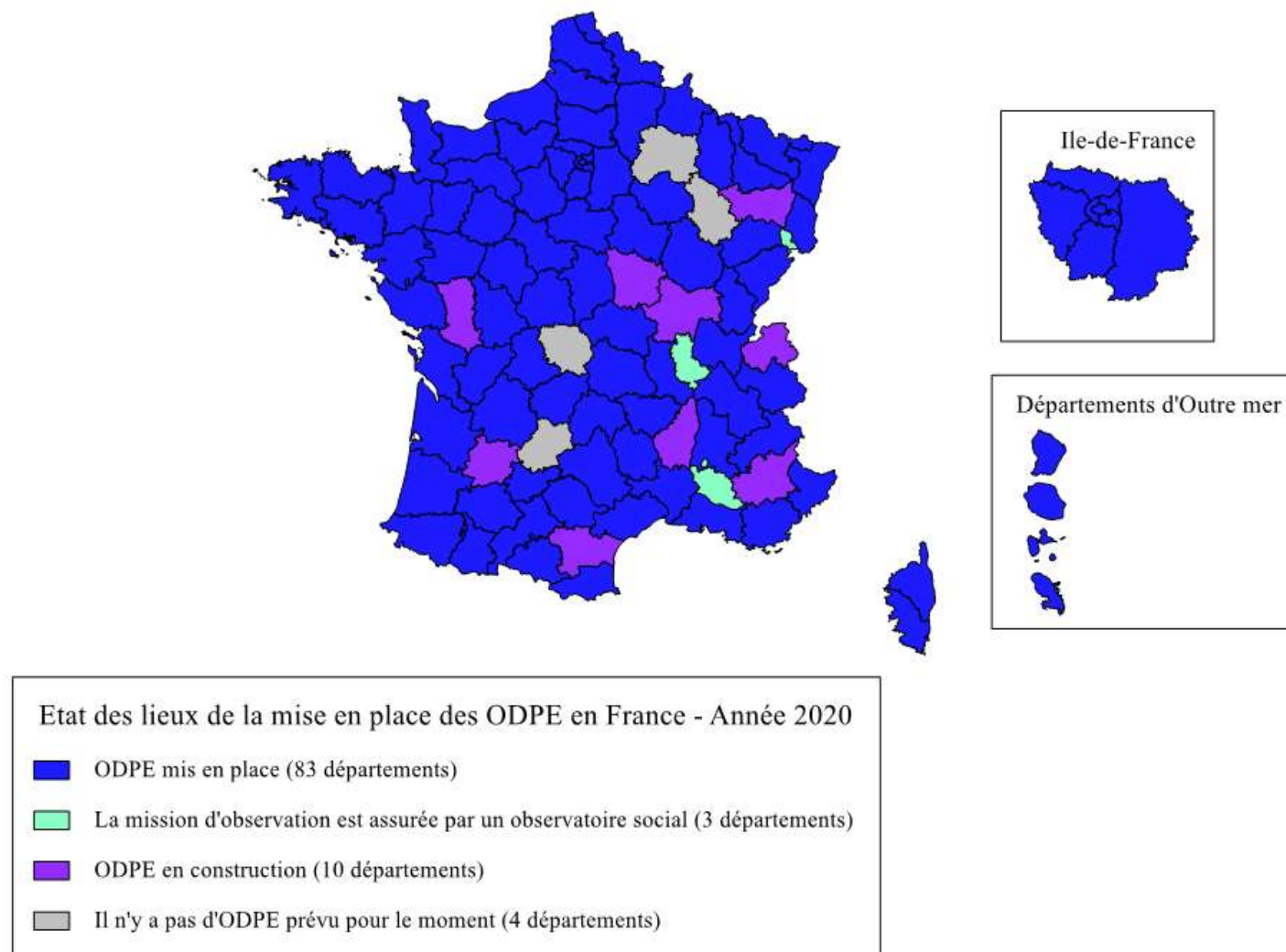
**III. Etat des lieux des ODPE en
France en 2020 :
Premiers résultats de l'enquête
nationale.**

Un questionnaire, adressé à l'ensemble des directions Enfance-Famille, ainsi qu'aux responsables en charge de l'animation des ODPE.

Objectifs :

- Actualiser les informations sur la mise en place des ODPE en France en 2020.
- Mieux comprendre la composition et l'organisation des ODPE.
- Examiner les attentes et les besoins exprimés par les observatoires.
- Connaitre les projets d'études mis en place au sein des ODPE en 2019/2020.
- Aborder d'éventuelles difficultés avec le dispositif Olinpe.
- Evaluer l'implication des ODPE dans les missions qui leur sont dévolues.
- Interroger les ODPE sur la manière dont ils ont traversé la crise sanitaire de la Covid 19.

Carte 1 : Mise en place des ODPE en France au 1^{er} décembre 2020 (N=100).



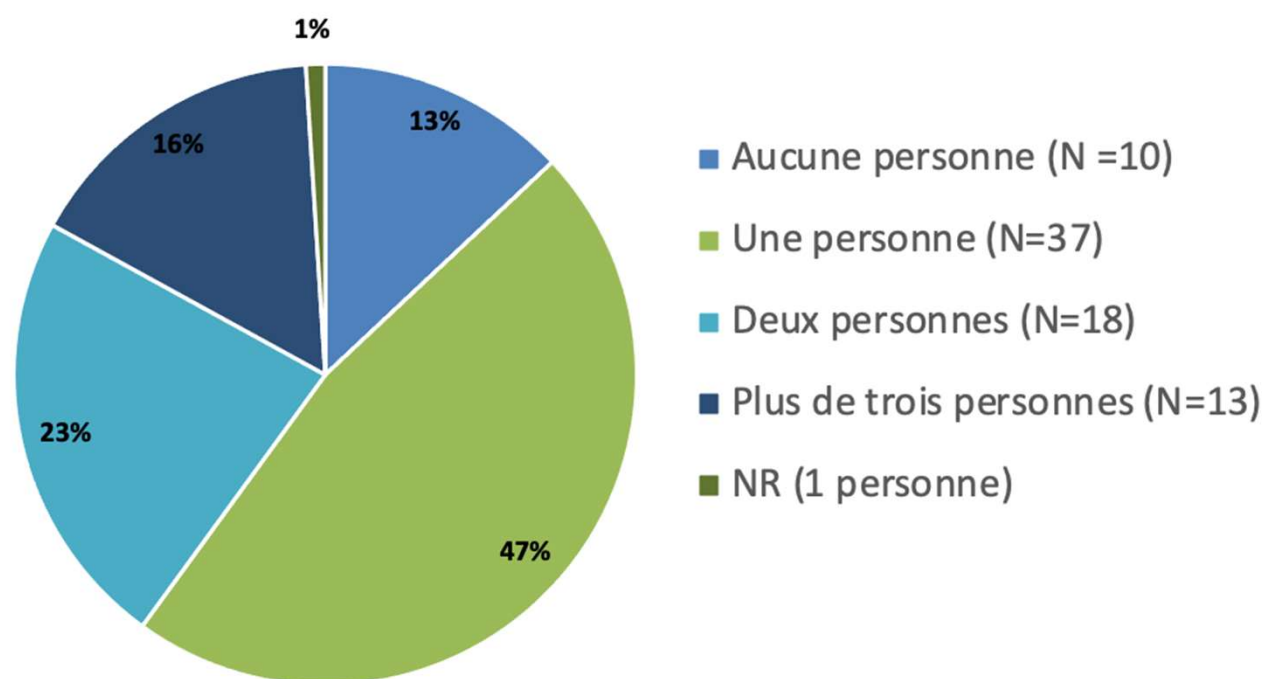


Les attentes et les besoins exprimés par les référents ODPE



- ❖ **Une animation soutenue du réseau national des ODPE.**
- ❖ **Des besoin de formation en :**
 - **Recueil et analyse de données statistiques,**
 - **Technique d'animation de l'observatoire départemental,**
 - **Droit.**

Figure 1 : Répartition des ODPE selon le nombre de personnes rattachées (N=79)



- **68%des ODPE** disposent d'une **instance stratégique** chargée d'élaborer le dispositif opérationnel de l'ODPE et de fixer les orientations internes de travail. Il s'agit souvent d'un comité de pilotage présidé par le président du conseil départemental, comprenant « les partenaires signataires du protocole ».
- **La majorité d'entre eux (51%)** ont mis en place un **comité technique** en charge du suivi opérationnel de l'observatoire départemental.
- **La majorité (54%)** disposant de commissions ou **groupes de travail** organisé(s) autour de problématiques repérées par les acteurs de terrain.
- **La mise en place plus importante d'instances de type « Comité des usagers » avec 8 ODPE concernés** (2 en 2016 et 4 en 2018).

- **26 observatoires** ont des liens avec des Universités dans le cadre de recherches (17 en 2016),
- **39 observatoires produisent un rapport**, dont 25 une fois par an, 5 une fois tous les deux ans et 9 de façon irrégulière,
- **4 ODPE ont fait appel à des contrats CIFRE,**
- **26 ODPE ont fait appel des étudiants en stage**, dont 15 sont issus du champ des Sciences Humaines et Sociales et 4 en Droit, avec un niveau Master très largement.

**28
SUR
79**

=> En 2020, l'enquête révèle que 35% des ODPE reçoivent les données transmises dans le cadre du dispositif Olinpe, soit 28 ODPE (contre 18 en 2013 et 20 en 2018),

=> Parmi eux, 16 ODPE analysent ces données (contre 8 en 2018).

Les ODPE face à la crise sanitaire de la Covid 19



- **12 observatoires** se sont vus assignés un rôle pendant la crise sanitaire,
- **33 observatoires** ont déclaré avoir pu préserver des liens de proximité avec leurs partenaires, constituant une véritable ressource pendant le confinement.

Des ODPE mobilisés à différents niveaux :

- ❖ L'ODPE : véritable « cellule de crise »,
 - ❖ La préservation de liens notables entre la Direction Enfance Famille et les services de protection de l'enfance,
 - ❖ Une aide à la mise en place d'un important travail de logistique et de mise en réseau pour soutenir les partenaires,
 - ❖ Une participation à la rédaction de plans de continuité et de poursuite des missions de protection de l'enfance,
 - ❖ Un lieu de rassemblement d'un certain nombre d'acteurs du département pour organiser les pratiques des professionnels en période de confinement.
 - ❖ La réalisation d'analyses statistiques pour évaluer l'impact de la crise sanitaire sur l'évolution du nombre des IP/ de mesures de protection de l'enfance.
- **35 ODPE envisagent un travail de retour sur expérience** sur la gestion de la crise sanitaire et du confinement.

IV. Gestion de la crise sanitaire et du confinement en protection de l'enfance :

**Retour sur expériences et
témoignages des ODPE de la
Somme, du Nord et de Paris**

OBSERVATOIRE DÉPARTEMENTAL DE LA PROTECTION DE L'ENFANCE

- Retour sur expérience sur la période de confinement



Contexte

- ✓ Caractère soudain
- ✓ Pas d'anticipation
- ✓ Impact réel sur l'activité tout en ayant pris des formes très différentes pour chacun

Objectifs

- ✓ Offrir un espace d'expression aux professionnels
- ✓ Faire un 1^{er} niveau d'observation
- ✓ Capitaliser sur cette période où chacun a du faire preuve d'une capacité d'adaptation très importante
- ✓ Porter un regard constructif sur l'avenir

4 questionnaires

- ✓ Ensemble des agents de la DEF (anonymat)
- ✓ Encadrement enfance en direction et en territoires (fonction)
- ✓ Assistants familiaux (anonymat)
- ✓ Partenaires (cible : les associations gestionnaires et non pas les établissements et services)

Taux de participation

✓ Ensemble des agents de la DEF : **25,3%** (20 retours sur 79 envois)

✓ Encadrement enfance en direction et en territoires :
✓ **26,5%** (13 retours sur 49 envois)

✓ Assistants familiaux :
✓ **4,2%** (17 retours sur 401 envois)

✓ Partenaires : **21%** (4 retours sur 19 envois)

- 1ère partie :
 - Expression libre : un mot, des mots, une image, un dessin, une image, une vidéo ...
 - Faits marquants

- 2nde partie : les pratiques professionnelles :
 - Impacts
 - Les bonnes pratiques
 - Les freins
 - Les enseignements à retenir



La construction des questionnaires



- Dernière partie :
 - État d'esprit lors de la « reprise »
 - Les perspectives, les chantiers à ouvrir



Quelques résultats

« C'est un drôle de silence qui vient de la rue,
comme un dimanche imprévu. »

CALOGERO

« Même le pire est le début de
quelque chose de différent. »

F.SERVAN-SCHREIBER

« Chaque difficulté rencontrée doit être
le début de quelque chose »

P. de COUBERTIN







Quelques résultats



- Agents de la DEF :
 - Découverte du télétravail : + / -
 - Importance de la circulation de l'information et des liens tant internes qu'externes
 - L'adaptation des pratiques professionnelles
 - Le soucis de l'utilisateur

- 80 % des répondants plutôt sereins voire très sereins pour la reprise du travail



Quelques résultats

- Encadrement enfance :
 - Des difficultés réelles : bouleversement des repères, contexte insécurisant, isolement, amoindrissement de la pensée collective, hétérogénéité des situations.
 - Des aspects plus positifs : capacité d'adaptation des équipes, simplification des procédures, dématérialisation, plus de traces écrites, délégation plus importante, le sens du service public, émergence de certaines personnalités.
 - Garder certaines pratiques, en oublier d'autres.
 - A permis de se ré-interroger sur le sens des missions.



Quelques résultats

- Assistants familiaux :
 - Impacts sur le quotidien : l'école à la maison, l'accompagnement 24h/24 et 7j/7
 - Adaptation des pratiques professionnelles
 - Un besoin de pouvoir souffler
 - Globalement des enfants plus apaisés
 - Un accompagnement adapté des pôles ressources
 - Le déconfinement a généré des inquiétudes mais globalement des réponses ont été apportées
 - Peu d'intérêt pour un partage d'expériences



Quelques résultats



- Partenaires :
 - Nombre de retours trop faible et champs d'intervention trop éloignés

Merci de votre attention



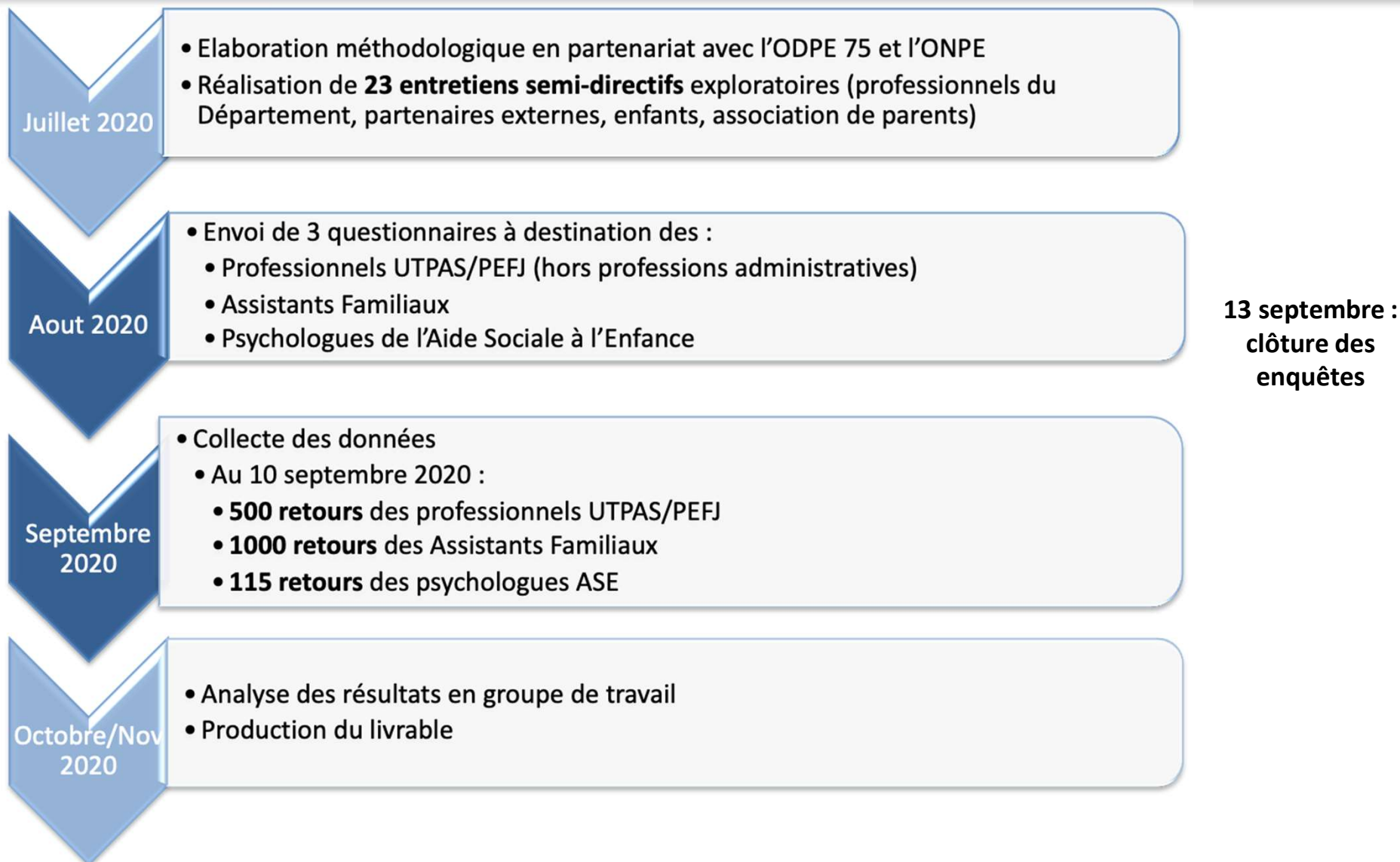
Retour d'expérience



La Protection de l'Enfance dans le département du Nord durant la crise sanitaire

LE DÉPARTEMENT EST LÀ !

Retour d'Expériences (R.E.T.E.X.) : la Protection de l'Enfance durant la crise sanitaire





Deux domaines principalement explorés

Le vécu des enfants

- Effets du confinement
- Troubles observés

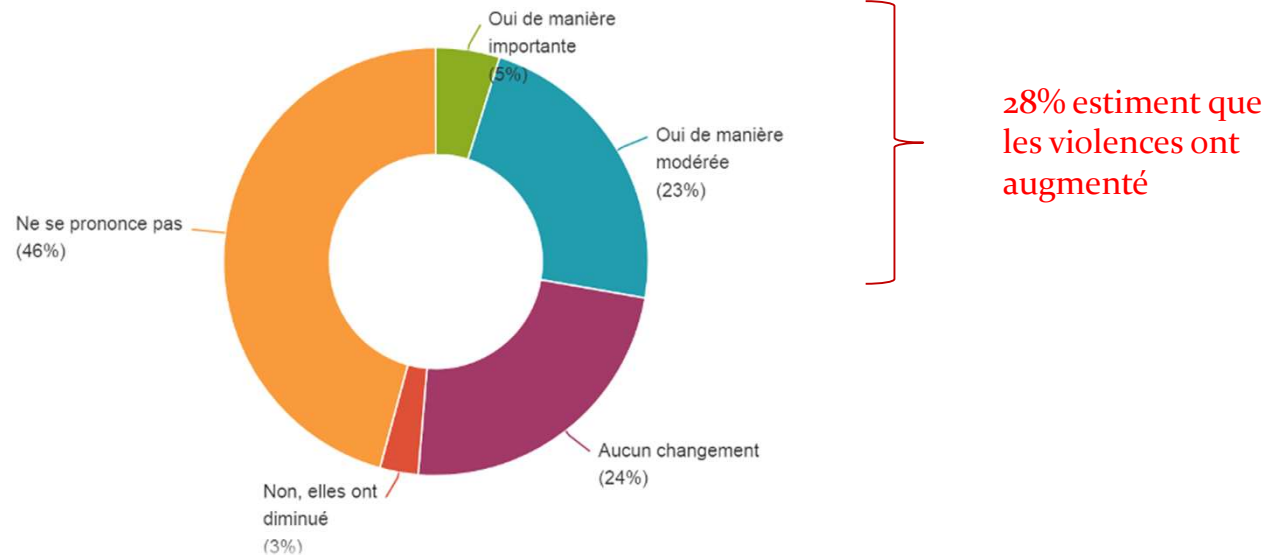
Les pratiques professionnelles à l'interne

- Ressenti général des professionnels
- Les difficultés rencontrées
- Les principales réussites
- Les expériences à capitaliser

Une préoccupation des professionnels pour les violences faites aux enfants



Pendant cette période, avez-vous constaté une augmentation des violences faites aux enfants ?

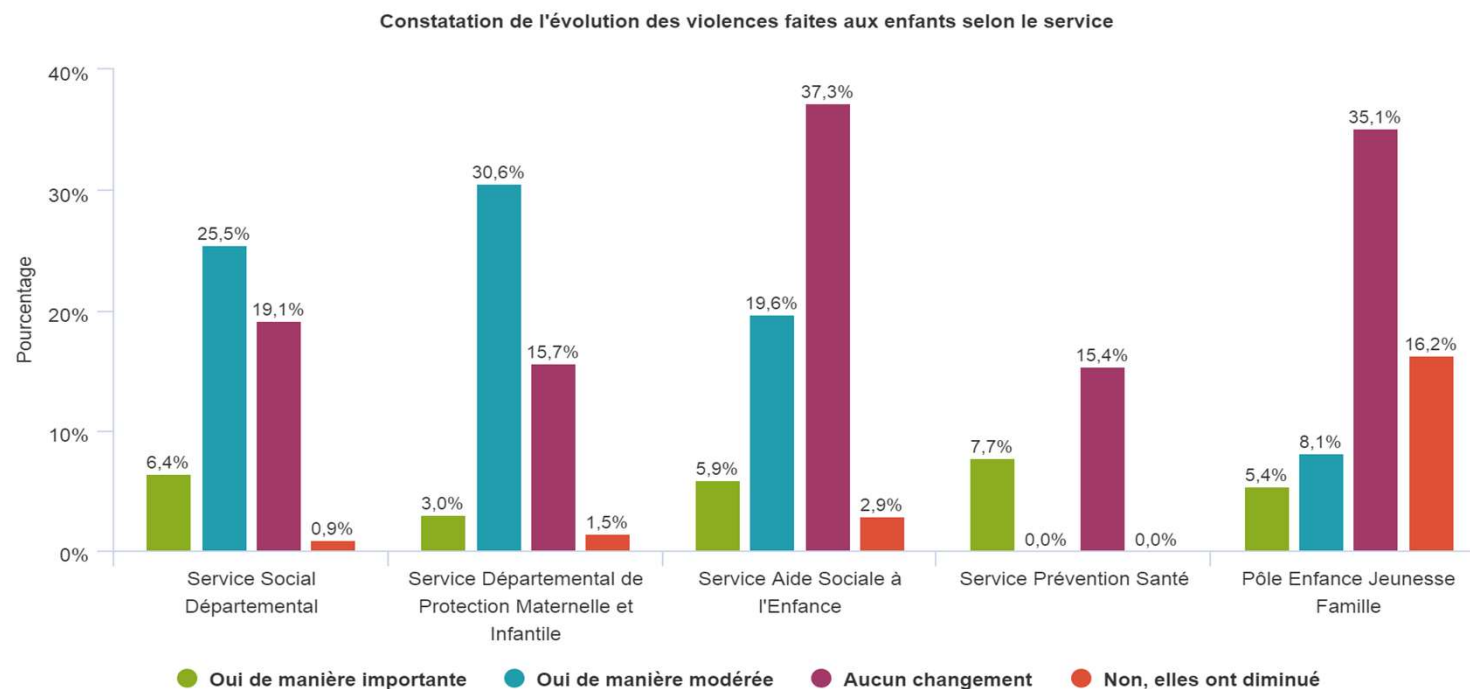


- Pour environ 30% des répondants (UTPAS et DEFJ, N=510) les violences aux enfants ont augmenté durant cette période.
- Les partenaires sollicités en entretien semi-directif semblent confirmer cette tendance (magistrats, associations mobilisées dans la mise en œuvre d'AEMO/R)
- Concordance avec les chiffres obtenus par l'ODAS
- Mais forte variabilité des réponses à cette question selon les services

—● LE DÉPARTEMENT EST LÀ !

Groupement d'Intérêt Public de l'Enfance en Danger

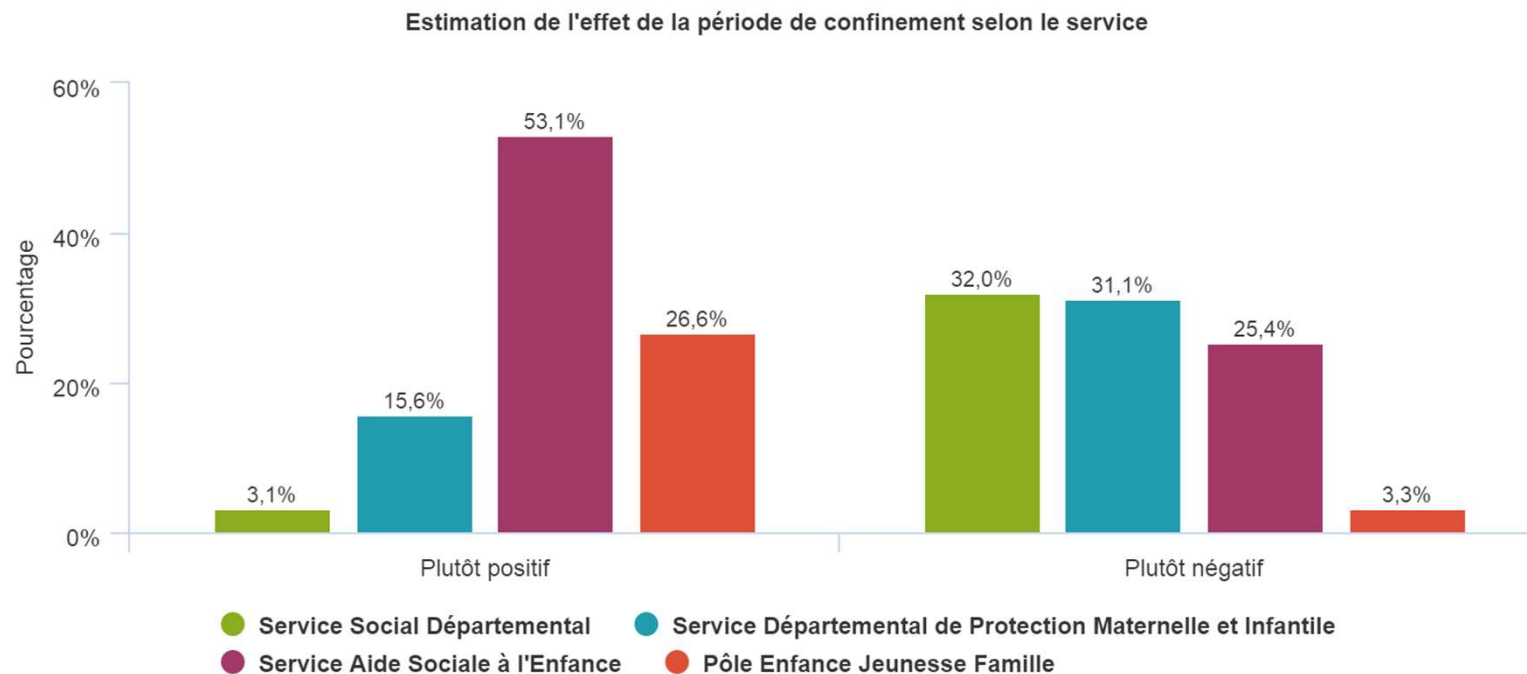
Constatation de l'évolution des violences faites aux enfants selon le service



La relation est très significative. $p\text{-value} < 0,01$; $\text{Khi}^2 = 67,6$; $\text{ddl} = 20$.

- Les services intervenant majoritairement à domicile (SSD, PMI) font état d'une augmentation des violences faites aux enfants que l'on ne retrouve pas chez les professionnels ASE et PEFJ
- Ces résultats sont à mettre en perspective avec l'estimation de l'effet général du confinement sur les enfants, où l'on constate la même polarisation

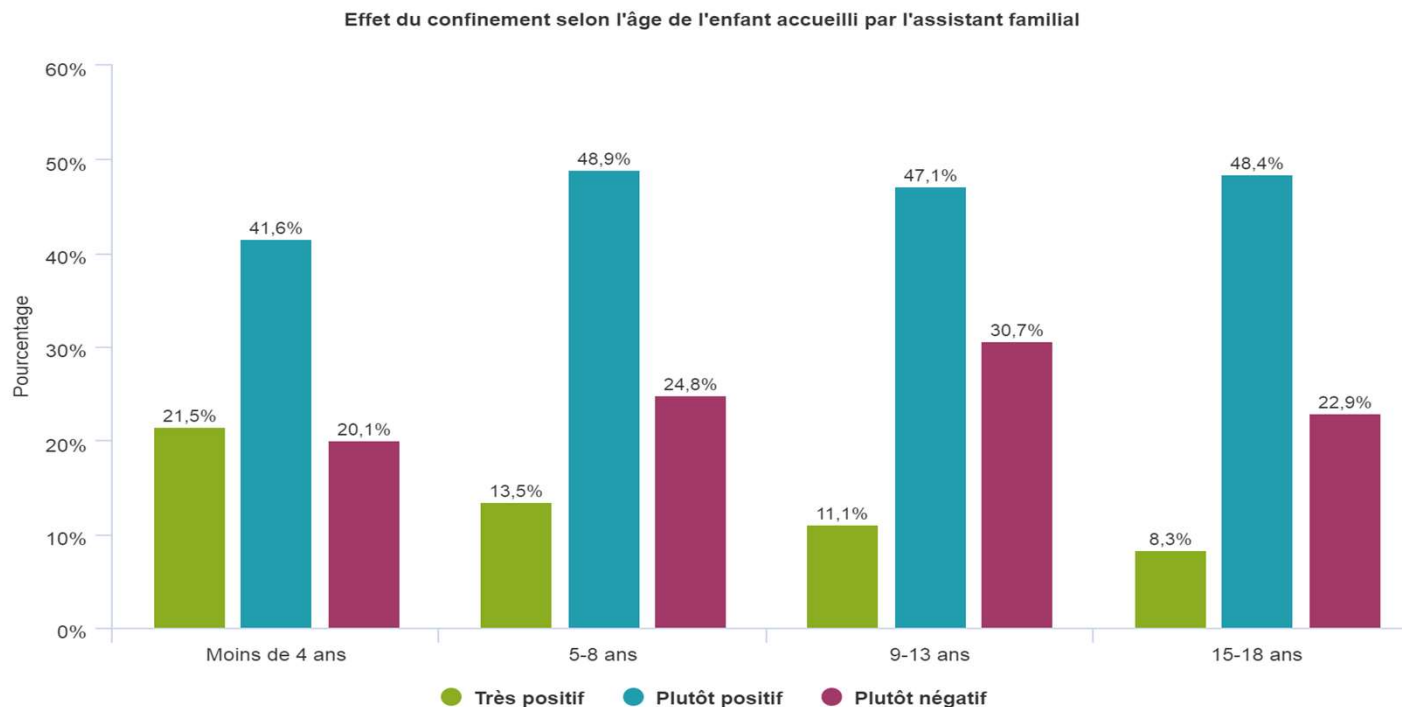
Effet du confinement sur les enfants : une perception très différente selon les services



La relation est très significative. $p\text{-value} = < 0,01$; $\text{Khi}^2 = 103,3$; $\text{ddl} = 8$.

- Une perception plus négative de l'effet du confinement **pour les services intervenant majoritairement à domicile** (SSD et PMI)
- Ces mêmes services expriment des réserves importantes quant à la possibilité d'utiliser les outils numériques pour maintenir le lien avec les familles

Perception de l'effet du confinement sur l'enfant par les assistants familiaux



La relation est très significative. $p\text{-value} = < 0,01$; $\text{Khi}^2 = 29,9$; $\text{ddl} = 9$.

- Un effet nettement positif, particulièrement pour les jeunes enfants.
- Un cadre apaisé (moins de changements de lieux de vie, plus de disponibilité des professionnels, moins de pression sociale et scolaire).

❑ Le retour au qualitatif fournit des éléments d'explication : beaucoup de professionnels expliquent que les familles confinées au domicile l'ont été dans des conditions parfois difficiles où plusieurs facteurs ont joué contre elles :

- L'exiguïté des logements
- Les difficultés financières causées par le confinement
- La diminution des accompagnements éducatifs à domicile et des visites à domicile (AEMO, IEAD, TISF principalement)
- L'arrêt de la scolarisation et le stress parfois engendré par le télé-enseignement
- L'arrêt ou la forte diminution de l'accueil dans les structures de soins ou spécialisées (CMP, CAMSP, ITEP...)

❑ A l'inverse, les effets positifs les plus marquants du confinement sur les enfants ont été rapportés par les assistants familiaux, qui expriment un apaisement voire une diminution de symptômes chez l'enfant.

« Il n'y avait plus les visites médiatisées avec les parents chaque semaine. Jade (18 mois) était apaisée : plus de cauchemars ni de vomissements, alors que c'était systématique auparavant. »

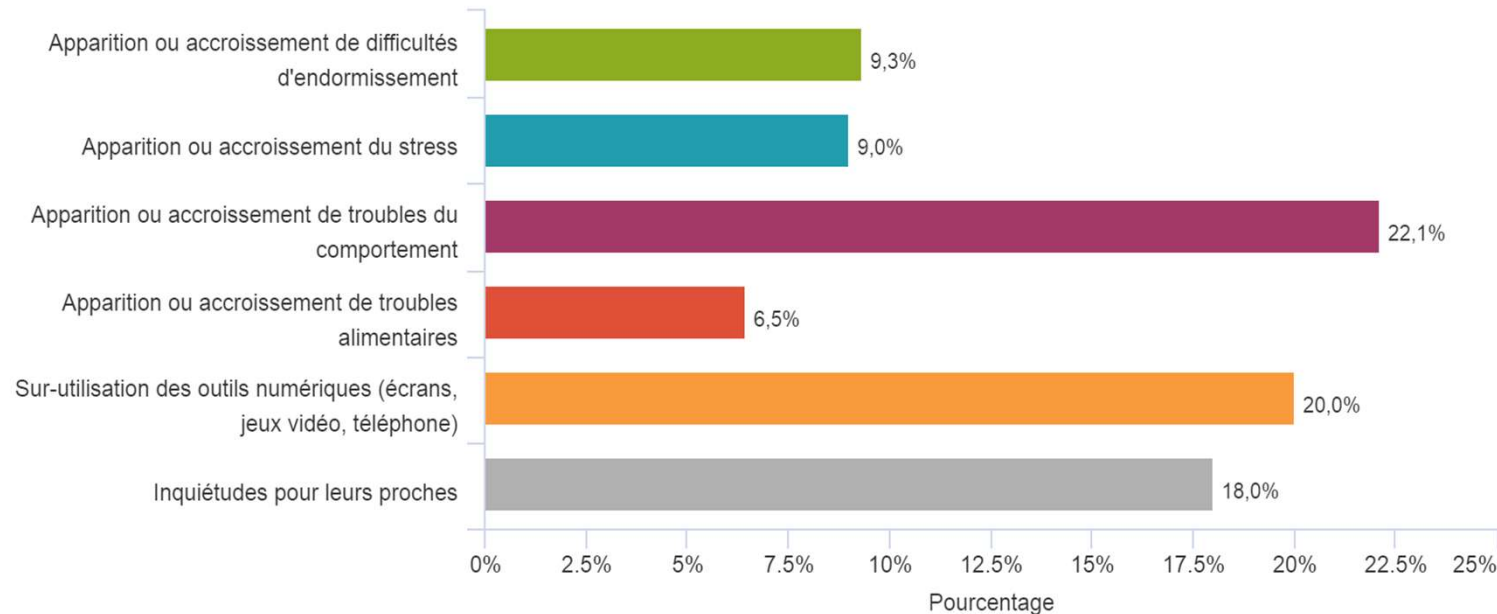
(Assistante familiale)

« Alain rencontre le psychologue de l'établissement, un autre au CMP et un infirmier spécialisé pour sa consommation de cannabis. Tous ces acteurs sont importants mais n'est-ce pas trop attendre de ce jeune ? Qui voudrait voir trois thérapeutes en quinze jours ? » (Cadre en MECS)

Principaux troubles développés par les enfants (Assistants familiaux, Psychologues ASE)



Avez-vous remarqué des modifications significatives de comportement pendant le confinement ? (plusieurs réponses possibles)

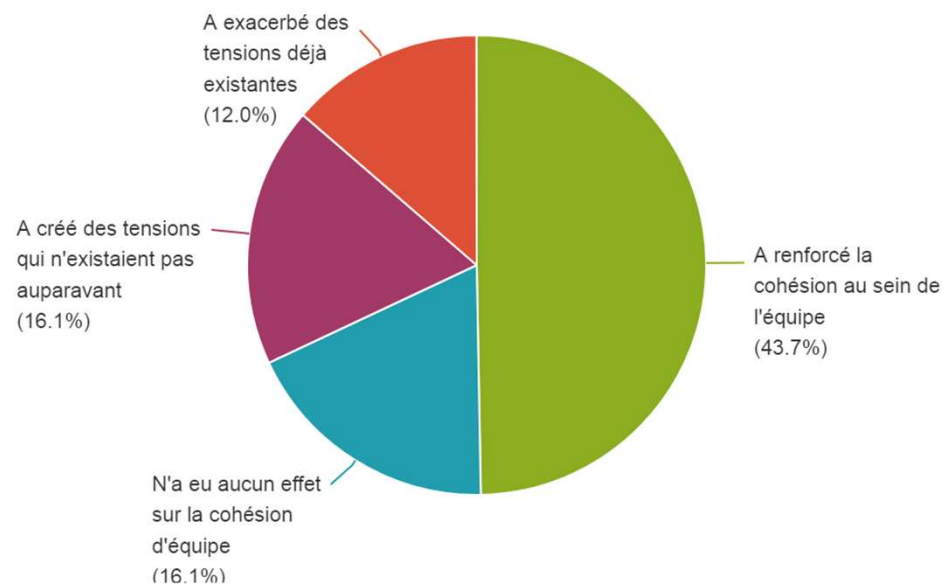


- Des troubles du comportements (opposition, agressivité), principalement chez les adolescents et en fin de confinement,
- Une surutilisation des écrans, surtout entre 12 et 15 ans,
- Une inquiétude pour les proches, en particulier pour les enfants n'ayant pu maintenir des liens numériques.

—● LE DÉPARTEMENT EST LÀ !

Groupement d'Intérêt Public de l'Enfance en Danger

En ce qui concerne l'organisation du travail, la période de confinement :

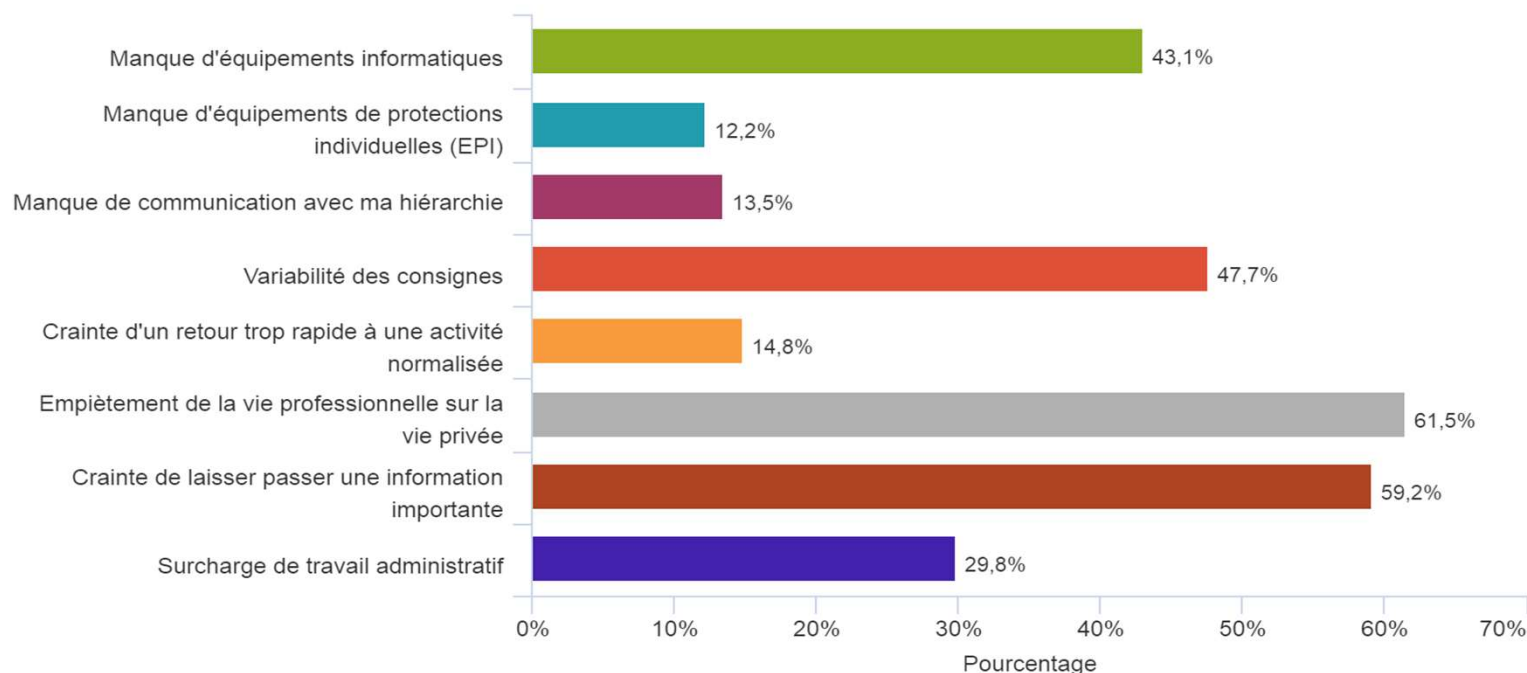


- Une période qui a mis en tension les équipes et est venue questionner l'engagement et la responsabilité de tous
- Beaucoup de professionnels évoquent le stress, les questionnements initiaux mais aussi la créativité et la solidarité dont ils ont dû faire preuve
- L'encadrement a été perçu comme répondant aux besoins et disponible.

Difficultés rencontrées par les professionnels (UTPAS/PEFJ, Assistants Familiaux)



Durant la période de confinement, quelles ont été vos principales difficultés ? (plusieurs réponses possibles)

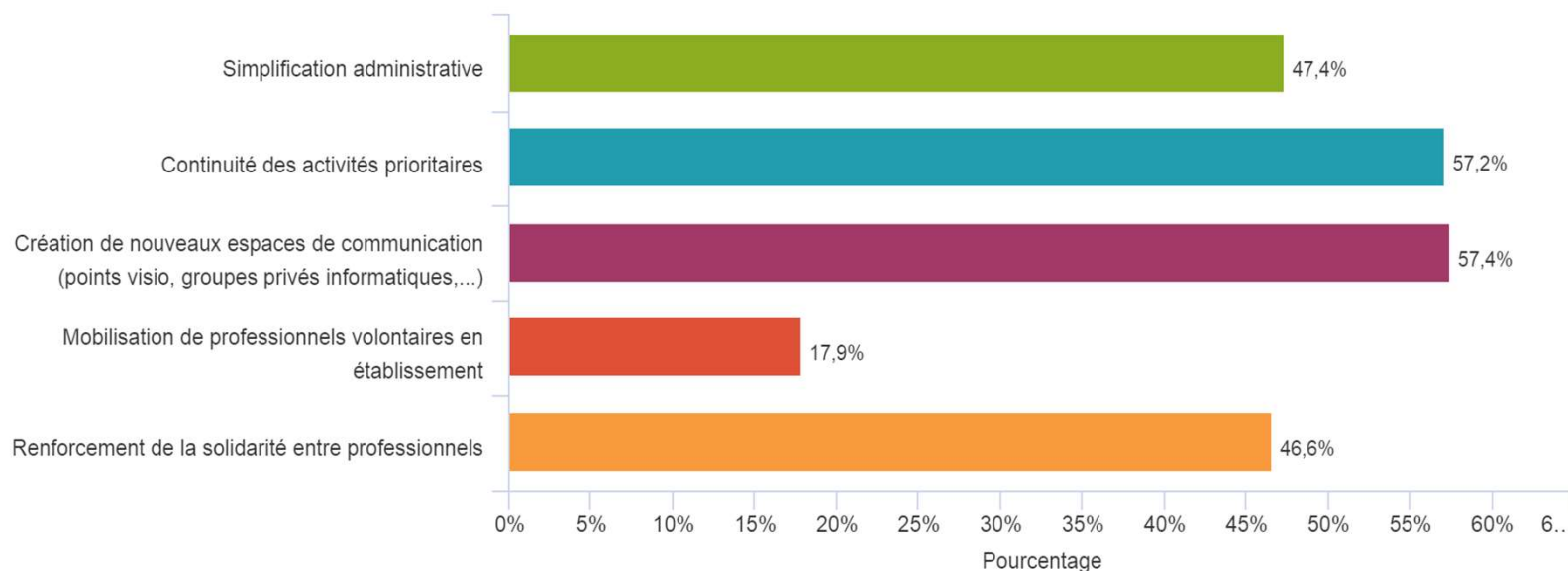


- Un manque d'équipement informatique bien plus souvent mentionné que le manque d'équipement de protection individuelle
- L'empiètement sur la vie privée et la crainte de laisser passer une information importante qui traduisent l'ambivalence vis-à-vis du télétravail (résultats similaires à ceux obtenus par d'autres enquêtes départementales)

Réussites et satisfactions des professionnels (UTPAS/DEFJ, Assistants Familiaux)

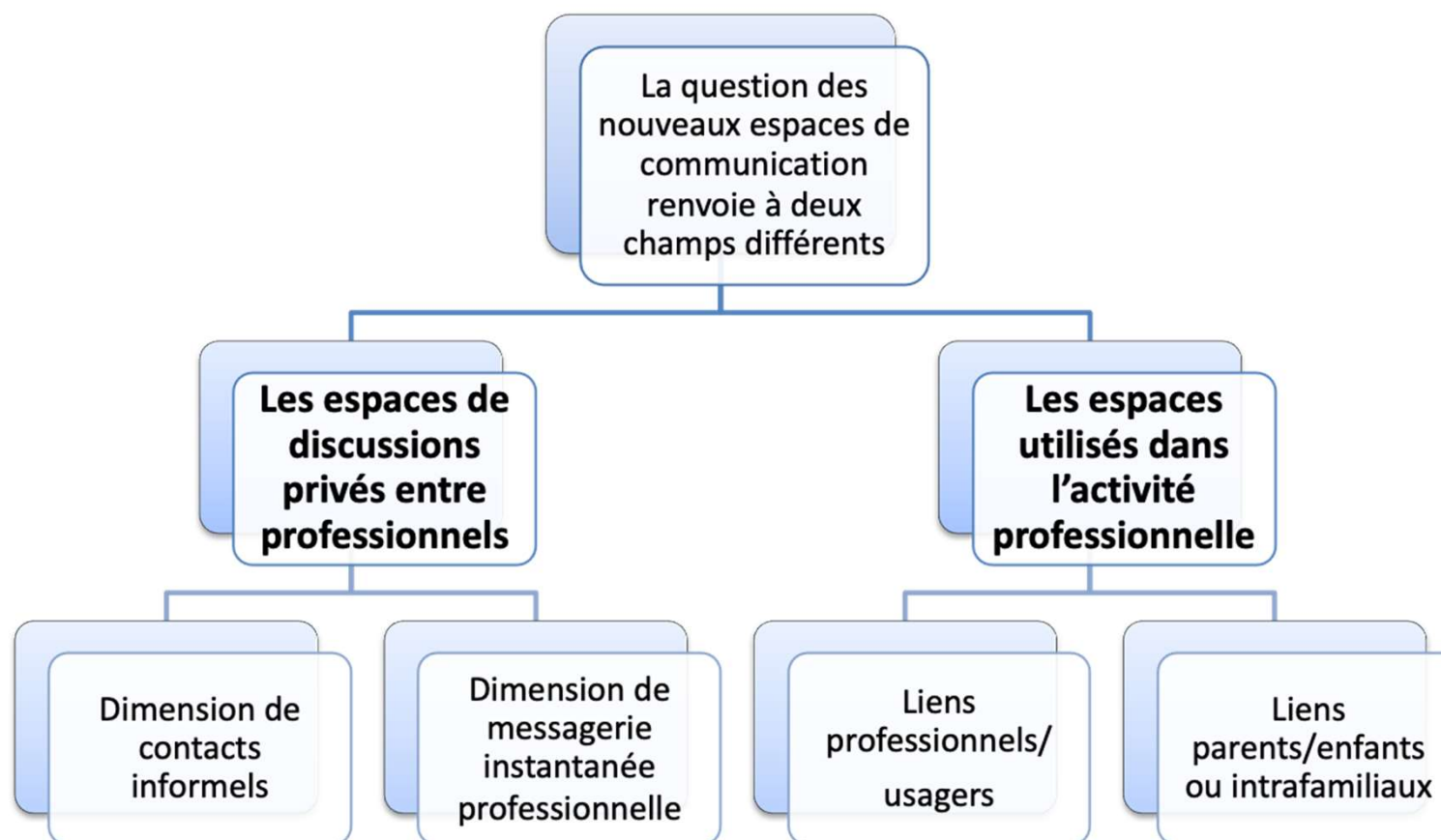


Quelles sont les réussites ou les points satisfaisants de cette période de confinement ?



p-value = < 0,01 ; $\chi^2 = 133,7$; ddl = 5. Très significatif.

- Les nouveaux espaces de communications, majoritairement privés, ont répondu au besoin de communication et de maintien du lien entre les professionnels. Ils ont été des lieux d'échanges informels d'informations professionnelles et de témoignages de solidarité et d'attentions mutuelles



« Pour certains enfants, l'écran a été protecteur. Protecteur des comportements angoissants, de cris...Ils pouvaient voir leurs parents, avoir le bon sans le mauvais »

(Entretien avec un psychologue ASE)

« Où nous sommes, à Roubaix, ça ne marche pas vraiment. Les gens n'ont pas d'ordinateur, leur connexion est mauvaise et souvent il y a aussi la barrière de la langue. Et puis ce sont des gens qui ont besoin de nous voir, ils fonctionnent au lien, à la personne, à la confiance »

(Médecin de PMI)

« Indéniablement il s'est passé quelque chose avec les visios : les référents ASE ont expérimenté d'autres types de rencontres : il y a d'autres manières de rencontrer un jeune que dans une synthèse. Un ado par exemple, d'habitude très renfermé, avait régulièrement sa référente en appel puis en visio, il s'est habitué à elle et a fini par organiser des balades à 1km avec elle. Nous avons découvert le bénéfice apporté par des appels réguliers »

(Entretien avec un Travailleur Social Enfance)

« Il faut vraiment que le langage soit très installé car même avec un enfant de 7,8 ou 9 ans la visio reste très compliquée : il est difficile de jouer, les contacts non-verbaux sont plus pauvres...Le bénéfice a surtout été visible avec les adolescents et leurs parents pour ma part. »

(Psychologue en institution habilitée)



Capitalisation et perspectives

- Questionner les visites médiatisées imposées aux enfants
- Entamer une réflexion approfondie sur l'usage des nouveaux outils numériques en Protection de l'Enfance (lien avec les fratries, gestion de la bonne distance, prise de contact avec les adolescents, monitoring familial)
- Capitaliser les expériences de soutien aux assistants familiaux
- Constituer un réseau de bénévoles mobilisables en maisons d'enfants (et les soutenir)
- Simplifier les process administratifs et penser les organisations centrales davantage en soutien des pratiques professionnelles



**Restitution de l'étude sur le vécu du confinement par les
enfants et les professionnels de l'aide sociale à l'enfance**

*Etude réalisée par l'équipe de l'OPPE : Elodie Faisca, Anaïs Dassy
et Flore Capelier*

Éléments de contexte

Rappel du programmes d'études 2020 :

- Etude sur le vécu pendant le premier confinement
- Étude de cohorte (enfants né en 2005 avec l'observatoire social de la DASES)
- Etude sur les 0-3 ans

Questions et perspectives :

- Les modalités de restitution et communication des études,
- La diffusion des connaissances (matinales, journées parisiennes)
- La place et rôle d'un groupe d'enfants et de familles au sein de l'OPPE.
- Lien avec les autres ODPE

Méthodologie

3 phases organisées de mai à septembre 2020 :

- 1. Une phase sur l'expérience du confinement par les professionnels de la protection de l'enfance, de mai à début juin 2020 (11 entretiens avec des professionnels)**
- 2. Une phase sur l'expérience du confinement par les enfants, Juin 2020**
 - **Des entretiens avec 13 enfants de 8 à 17 ans** pour recueillir leur vécu du confinement et coconstruire avec un questionnaire à l'attention de leurs pairs.
 - **La diffusion à l'été 2020 d'un questionnaire, par voie dématérialisée, 200 réponses reçues.**
- 3. Une phase d'exploitation des questionnaires avec le groupe d'enfants de l'OPPE, de octobre à janvier 2021**

Ces travaux s'appuient sur une revue de littérature en cours de consolidation.

Le vécu des professionnels pendant le confinement

1. L'évolution des relations des professionnels avec les enfants et les parents : le premier confinement a eu un impact sur *les liens créés* avec :

- ❑ Le passage à des relations dématérialisées qui a conduit à une forme de souplesse et de proximité, notamment dans le suivi des familles ;
- ❑ Des temps de présence plus long auprès des enfants dans les établissements et services ;
- ❑ Des inquiétudes particulières pour certains enfants, notamment ceux de 0 à 3 ans, les adolescents et les jeunes régulièrement en fugues.

Le vécu des professionnels pendant le confinement

2. Le ressenti des professionnels sur l'expérience du confinement par les enfants

- ☐ Une impression d'égalité et de solidarité, en rupture avec le sentiment contrastant avec le sentiment souvent ressenti, avant le confinement, d'être dans une situation particulière.
- ☐ Des agendas assouplis pour les enfants,
- ☐ Un investissement renouvelé des professionnels autour de la scolarité de l'enfant (notamment dans le cadre de l'école à la maison).

Professionnel du SEMNA :

«Les jeunes savaient que **pour tout le monde c'était pareil** et il y avait beaucoup moins de choses autour de leurs craintes de l'abandon ou d'un traitement qui ne serait pas juste. On fait ensemble, il y a eu un effet solidaire qui est très positif »

Le vécu des professionnels pendant le confinement

3. L'évolution du cadre de travail des professionnels

- ❑ L'impact sur les organisations comme sur le contenu de l'accompagnement éducatif avec **deux sentiments contradictoires** : L'attente de consignes pour sécuriser leur intervention / Une souplesse appréciée .
- ❑ L'importance prise par l'accès au numérique avec une difficulté d'équipements informatiques et téléphoniques pour les professionnels, mais aussi une difficulté de maintenir un équilibre entre la vie privée et la vie professionnelle.
- ❑ Un **besoin de reconnaissance** locale et nationale

Assistante familiale :

« *Est-ce que l'institution s'adaptera ?*

[...]L'institution pose le cadre, pose le fil conducteur mais ne peut pas représenter un frein. [...]. Il faudrait garder cette flexibilité qui nous donne cette capacité d'adaptation aux besoins réels des enfants et j'ai vraiment eu l'impression que là, à la fois l'institution, ce qu'elle représente et le service, puis les professionnels ont répondu aux besoins »

02

LE POINT DE VUE DES JEUNES SUR LE CONFINEMENT

Le point de vue des jeunes sur le confinement

Le vécu des enfants – Éléments issus des entretiens :

- **Le profil des enfants rencontrés** : 13 enfants : 7 garçons et 6 filles, entre 8 et 16 ans.
- **Coconstruction avec eux un questionnaire** : à partir des sujets importants pour eux :
 - ☐ **Les besoins des enfants au quotidien** : l'alimentation, le sommeil et l'hygiène, etc.
 - ☐ **Les activités pendant le confinement:**

« Pendant le confinement, on a plus été accro aux écrans, au téléphone, au PC aussi pour jouer à Fortnite, j'regardais des vidéos, je jouais au PC et je jouais beaucoup. Et plus des devoirs ça, ça a été épuisant, c'est ça que je voulais dire. ».

Le point de vue des jeunes sur le confinement

Le vécu des enfants – Éléments issus des entretiens :

☐ La dimension scolaire ;

« Y avait trop de pression au niveau des devoirs, les profs nous laissaient pas le temps. J'avais beaucoup de travail. Ils ont abusés, y avait trop de devoirs. On travaillait de 9h-18h » (jeune accueilli)

« J'aurais aimé travailler, que mes frères et mes parents soient plus strictes pour que je travaille » (jeune retourné en famille pendant le confinement)

☐ La dimension sociale ;

☐ Les relations avec les professionnels ;

☐ L'ambiance sur leur lieu de vie.

Le point de vue des jeunes sur le confinement

Construction de supports de communication

pour diffuser le questionnaire auprès de l'ensemble des enfants (*vidéo 30 sec*) et d'une affiche avec d'un QR code





VILLE DE
PARIS



COMMENT AS-TU VECU LE CONFINEMENT ?

Ce qui compte pour nous, c'est ton avis !

Pour exprimer ce que tu as vécu pendant le confinement, nous te proposons de répondre au questionnaire réalisé avec d'autres enfants.

Tu peux le compléter depuis un smartphone grâce à ce QR code →

Si tu ne comprends pas certaines questions tu peux demander à un adulte de t'aider, ou à un enfant plus grand.



Scan le QR code et répond aux questions



Si tu en as envie, tu peux aussi envoyer une photo, un dessin ou un texte (poème, slam, rap,...) qui représente, pour toi, ce que tu as vécu pendant le confinement. Si tu prends une photo ou que tu fais un dessin explique nous pourquoi tu as fait ce choix ou demande à un adulte qui t'accompagne de nous écrire à cette adresse : DASIS.OPP@paris.fr

**Tu as jusqu'au 31 août pour y répondre.
A toi de jouer !**

Poursuite du travail d'exploitation avec un groupe d'enfants.

→ Objectifs :

- restitution de l'étude par les enfants à destinations de leurs pairs et des professionnels au premier semestre 2021

→ Calendrier :

- Mi octobre 2020 : première séance de travail.
- Mi novembre et début décembre 2020 : Deux temps d'échanges à distance organisés avec les enfants.

V. Travail d'observations sur la gestion du confinement/crise sanitaire en protection de l'enfance réalisé par l'ONPE : retour sur la note d'actualité de mai 2020 et poursuite des travaux

Au regard de sa mission d'observation au service de la connaissance pour améliorer les pratiques,

l'ONPE s'est engagé dans le recueil des expériences liées à la gestion de la crise sanitaire et du confinement en protection de l'enfance, pour en restituer des éléments d'analyse et d'enseignement aux acteurs, et cela à partir :

- d'une série de témoignages de directeurs enfance famille lors des réunions du comité de pilotage du club ASE organisées hebdomadairement par le Réseau Idéal,
- d'interviews exploratoires de cinq directeurs enfance famille.

❖ Quelques points forts de l'action...

- Une continuité de la mission de protection des enfants associée à une forte mobilisation des équipes,
- Mise en lumière d'une réelle solidarité des réseaux professionnels, parfois soutenus par des démarches bénévoles,
- La qualité des partenariats préexistants à la crise,
- La qualité des équipements informatiques et techniques ont permis à certains départements de mieux appréhender la difficulté de la période.
- Le rôle essentiel des directeurs enfance famille pour un resserrement des liens des équipes et la mise en place de nouvelles modalités de travail.

❖ Certains obstacles et difficultés rencontrés...

- La difficile gestion du risque sanitaire, et notamment l'obtention des équipements de protection.
- Le suivi des enfants à domicile plus difficile.
- La difficulté de travail entre le secteur social et médico-social (ITEP/IME)
- Mise à l'épreuve de certains partenariats (Education Nationale et PJJ).
- Des directives nationales parfois en décalage avec les réalités de terrain.

❖ Des questions pour l'avenir :

- Un apaisement des enfants confiés ? Quel changement dans les pratiques ?
- De nouvelles possibilités d'accompagnement et des compétences parentales redécouvertes ?

❖ Une observation dans la durée et la conduite de plusieurs travaux :

- La poursuite du recueil de témoignages d'acteurs associatifs locaux, de représentants des institutions partenaires des départements, d'associations « têtes de réseaux »,
- La recension de différentes publications sur la période de confinement/crise sanitaire, notamment des retours d'ODPE,
- De nouveaux entretiens avec les directeurs départementaux sur la période de deuxième confinement.

En perspective :

- Une note sur la période de déconfinement, permettant de faire un focus sur un temps intermédiaires au cours duquel les questions de scolarité et de droit de visite et d'hébergement des enfants confiés ont été au cœur des préoccupations ;
- Une poursuite de l'analyse sur l'ensemble de la période, dans le cadre du rapport au Gouvernement et au Parlement portant sur l'année 2020.